

Suivi de la migration de la bécasse des bois en Suisse

ASSOCIATION SUISSE



Résumé de la saison 2014

Paul Duchein mai 2015

1 - Introduction

Depuis sa fondation l'ASB recueille des données sur la migration automnale de la bécasse des bois (*Scolopax rusticola*) qui dépouillées permettent d'en tirer les "**Bilans annuels**". Ces éléments, cumulés avec ceux des autres partenaires de la FANBPO (Fédération des associations nationales de bécassiers du Paléarctique occidental) permettent d'améliorer nos connaissances sur l'espèce, à faciliter une gestion rationnelle de sa chasse et à assurer le maintien et la durabilité de sa population. Un bilan global sur l'ensemble du continent permet ainsi de suivre l'état quantitatif et qualitatif des populations.

La bécasse est un oiseau migrateur dont l'aire de reproduction (au sens strict) s'étend approximativement d'un méridien traversant la Suisse jusqu'à l'Asie (bien au-delà de l'Oural), celle de reproduction et d'hivernage de ce méridien jusqu'en Espagne et celle d'hivernage (au sens strict) le long des côtes atlantique et méditerranéenne.

La première "Etude sur la migration de la bécasse des bois en Suisse 1998-2008" réalisée par M. Philippe Leresche président de l'ASB en collaboration avec Chasse Suisse a apporté une première source importante d'informations. Depuis, la récolte des données continue dans le but et feront l'objet d'une publication ultérieure.

La collaboration "d'observateurs ASB", dont le nombre se maintient entre 80 à 100, répartis dans les cantons latins est indispensable pour obtenir les informations de terrain. Chacun transmet en fin de saison ses feuilles d'observations indiquant les jours et nombre d'heures de sorties, la zone d'altitude prospectée, les oiseaux vus et prélevés, leurs poids et pour certains le sexe (après autopsie), permettant aux délégués cantonaux de calculer notamment l'indice d'abondance ICA (nombre d'oiseau différents rencontrés lors d'une sortie moyenne de 3,5 heures) par décade. La plupart retournent également les ailes séchées qui sont cotées par des lecteurs formés, afin de déterminer l'âge-ratio (pourcentage de jeunes par rapport au total du prélèvement) et l'état de la mue lors du départ en migration.

Ces éléments sont essentiels pour connaître selon les différentes régions où elles sont chassées le début et l'importance du flux de passage, la durée des haltes et pour en estimer le contingent.

2 - Conditions météo automne 2014

En complément du résultat de la reproduction dans l'Est de l'Europe, l'étude des phénomènes météorologiques survenus juste avant et durant la période de migration d'automne est essentielle pour expliquer l'abondance ou la rareté des oiseaux en un temps donné, dans une zone donnée ainsi que la direction et l'intensité des flux migratoires.

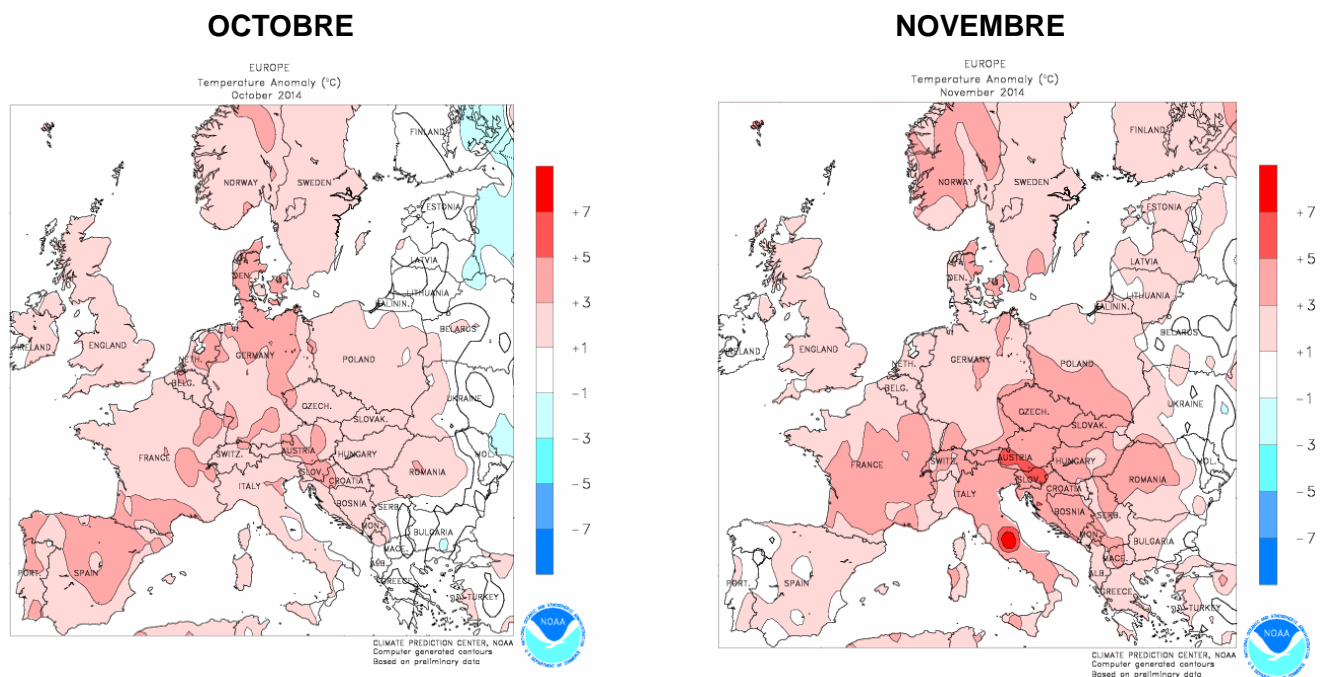
Les conditions météo locales influent quant à elles sur l'attractivité de l'accueil et du stationnement ainsi que sur sa durée.

Les données et cartes mensuelles climatologique ci-après illustrent les écarts par rapport à la moyenne pluriannuelle (période de référence 1981 – 2010) représentés par le dégradé des couleurs.

A - Tendances sur l'Europe

Les cartes de tendance saisonnières d'octobre et novembre montrent que les températures dans le Paléarctique Occidental sont en 2014 au-dessus des normes saisonnières. Les équivalents ou minimas enregistrés uniquement à l'extrême Est ont déclenchés les premières vagues de départs.

Sur le chemin migratoire les températures sont partout favorables à de longues haltes qui ne seront écourtées qu'à la perception de l'arrivée du gel qui s'est très longtemps fait attendre.



(Source: Géoclimat – Climate Prediction Center NOAA)

Diverses constatations, sur des anomalies de présences ou d'arrivées liées au climat nous parviennent également de l'étranger:

- Hongrie: A la mi-Décembre, avec l'absence inhabituelle de neige et du froid, nombre de bécasses sont observés dans des battues de sanglier et faisan.
- Est de la France: Idem lors des battues de gros gibier de novembre à février.
- Sud de la Suède: Des bécasses sont toujours présentes en janvier – du jamais vu!
- Littoral atlantique: Les comptages de décembre et janvier sur des forêts d'hivernage font apparaître un déficit de présence de 50%.
- Espagne: Quasiment pas d'arrivées en octobre, peu en novembre et décembre, un mieux en janvier, mais saison globalement médiocre.
- Italie: Arrivées tardive, en provenance des Balkans, fin décembre – début janvier dans le sud (Pouilles)

B - Tendances en Suisse

B 1 – Températures

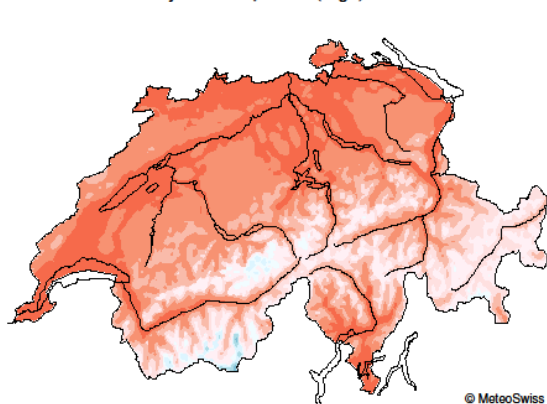
La Suisse a connu son 2^{ème} automne le plus chaud depuis le début des mesures il y a 150 ans.

En dessous de 2000 mètres, les températures moyennes mensuelles sont constamment en dessus de la moyenne pluriannuelle:

Octobre:	températures record	+3 à +12 °C
Novembre:	températures moyennes	0 à +6°C
Décembre:	températures douces	0 à +3°C

OCTOBRE

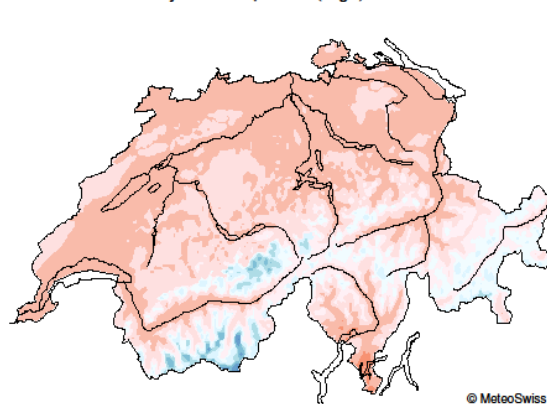
Monthly Mean Temperature (degC) Oct 2014



© MeteoSwiss
TabM v1.4, 2014-11-06

NOVEMBRE

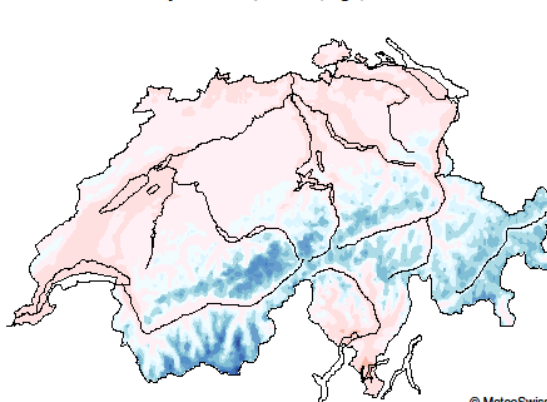
Monthly Mean Temperature (degC) Nov 2014



© MeteoSwiss
TabM v1.4, 2014-12-26

DECEMBRE

Monthly Mean Temperature (degC) Dec 2014



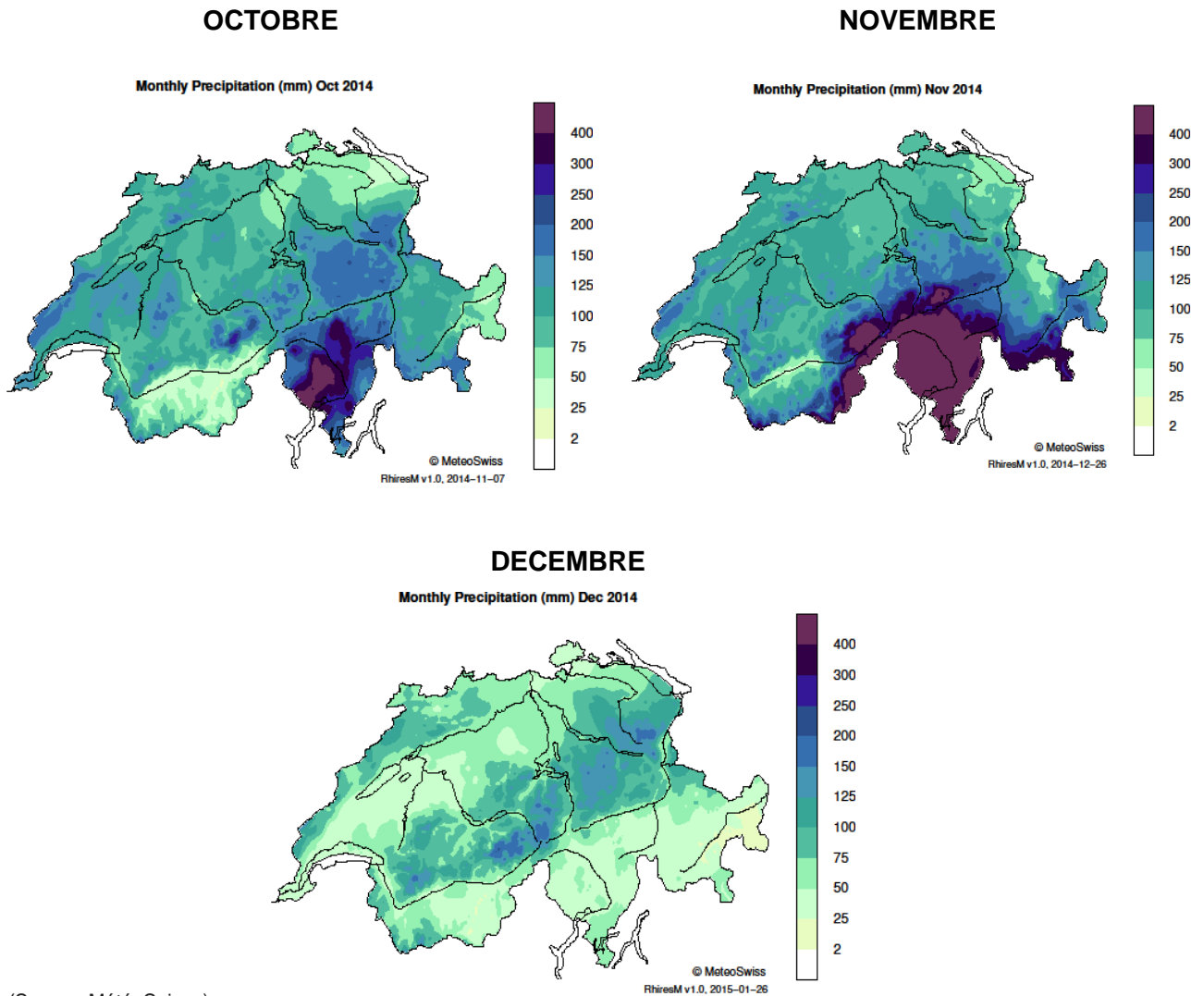
© MeteoSwiss
TabM v1.4, 2015-01-26

(Source: MétéoSuisse)

B 2 – Précipitations

En octobre et novembre, dans les cantons romands, les précipitations (entre 75 et 125 mm) bien étalées dans le temps sont idéales au cantonnement. Le Tessin par contre subit des précipitations importantes (jusqu'à 400 mm) mais heureusement temporaires. La neige apparue en altitude dès fin octobre ne tient pas.

Décembre connaît des conditions normales et favorables de précipitations (max. 75 mm).



C – Conditions d'accueil

Durant tout le trimestre durant lequel la chasse est autorisée, les températures douces et le sol humide rendent le cantonnement des bécasses favorable, même au Tessin qui connaît pourtant une pluviométrie importante.

3 – Journal de la migration par cantons

3.1 Versant Sud du Jura

Canton de Neuchâtel

(Henri-Armand Meister)

Octobre 1^{ère} et 2^{ème} décade: **ICA 0.74 et 2.20**

Dès le vendredi 3 octobre la présence d'oiseaux est remarquée, ce qui est très tôt. Une bonne présence de bécasses allant en diminuant est à signaler jusqu'au 20 octobre. Cette arrivée est constituée de jeunes bécasses presque exclusivement.

3^{ème} décade: **ICA 2.26**

Le 21 octobre la première neige au-dessus de 900-1000 m fait venir une seconde vague de bécasses dont cette fois la majorité sont des adultes. Puis la dernière semaine d'octobre d'autres jeunes oiseaux arrivent, toujours dans des conditions de vents variant de toutes les directions mais peu propices à une migration de l'Est ou du Nord, et ce avec des densités importantes, entre 3 et 9 oiseaux sur des sites relativement petits. Les températures sont très douces et anormales en cette saison.

Novembre D'une façon générale, bonne présence d'oiseaux tout au long du mois, mais pas en grande quantité et pas sur tous les secteurs. Les conditions météo favorables ont permis d'observer des bécasses dans de bonnes conditions. Mois exceptionnel par rapport aux saisons précédentes dû à l'absence de neige et de gel.

1^{ère} décade: **ICA 2.12**

Présence d'adultes en grande proportion que jusqu'alors.

2^{ème} décade: **ICA 1.91**

Les jeunes oiseaux sont de nouveau majoritaires

3^{ème} décade: **ICA 0.99**

Les oiseaux se cantonnent et deviennent très difficiles à chasser, mais ils sont toujours présents et majoritairement des jeunes.

Décembre 1^{ère} décade: **ICA 1.64**

Des rencontres pour les rares bécassiers qui sortent encore.

2^{ème} décade: Une seule sortie de 2 heures sans rencontre

Canton de Vaud (Charles-Louis Rochat)

L'année 2014 se caractérise par une présence d'oiseaux quasi continue dès l'ouverture du 15 octobre jusqu'à fin novembre et ceci à toutes les altitudes même si la pression de chasse s'effectue dans le 85 % des cas au -dessus de 1000m. Les conditions atmosphériques particulièrement douces et clémentes ont sans doute favorisé cette situation. A noter que le versant Nord côté français n'a pas constaté les mêmes arrivées importantes de la dernière quinzaine d'octobre (ICA 3,00 côté suisse!). Le pourcentage de jeunes (66%) reste équivalent à celui des années précédentes.

Malgré la limitation de 2 oiseaux par jour, un certain nombre de bécassiers ont atteint leur quota annuel de 10 avant le 15 novembre.

En résumé, bonne à très bonne saison bécassière 2014

3.2 Préalpes (Piémont nord des Alpes) - Canton de Fribourg

(Jean Marie Savary & Paul Duchein)

Octobre fin 2ème et 3ème décade: **ICA 1.45 et 2.46**

A l'ouverture du 15 octobre, les bécasses se rencontrent en montagne, particulièrement sur les crêtes alors que la répartition sur les flancs des Préalpes et en plaine reste discrète. Aucun mouvement important n'est signalé.

Novembre 1ère décade: **ICA 2.76**

Les 5 premiers jours, arrivées importante sur l'ensemble du canton. Hormis en zones humides, le sol est relativement sec. Les pluies importantes du 5 novembre apportent enfin des conditions favorables au stationnement des oiseaux, mais les zones au-dessus de 1000 mètres enneigées ne sont plus accessibles. Dans certains endroits, juste en dessous de la limite de la neige des arrivées sont constatées (pairons et plus de 5 bécasses rencontrées par sortie).

2ème décade: **ICA 2.12**

La température moyenne en journée se situe à environ à 9 degrés à 1000 m et aucune gelée nocturne à cette altitude. Précipitations plus intenses en fin de décade. Les oiseaux sont trouvés à toutes les altitudes mais plus régulièrement entre 700 et 1000 mètres. Le pic se situe entre le 17 et le 19 où 3 à 5 bécasses sont régulièrement levées par sortie.

3ème décade: **ICA 1.48**

Toujours pas de gelée nocturne à 1000 mètres ou très localisées. Le brouillard s'invite et stagne à une hauteur d'environ 800 à 900 mètres, la température reste élevée, 8 à 9 degrés à 1000 m et les précipitations cessent. L'ICA chute mais quelques bécasses sont vues très régulièrement et à toutes altitudes.

Décembre Du 1er au 15 décembre: **ICA 1.12 et 1.49**

Les températures perdent environ 2 degrés mais restent anormalement hautes pour la saison. Pratiquement aucune gelée à 1000m et peu de précipitation. Les données sont moins nombreuses car les sorties sont en nette diminution, mais 3 chasseurs font encore des rencontres au-dessous de 1000 mètres.

3.3 Versant Nord des Alpes - Canton du Valais *(Yvon Crettenand)*

Octobre 2ème et 3ème décade octobre :

Les chasseurs valaisans au chien d'arrêt, chasseurs traditionnels de tétra lyre, commencent à s'intéresser à la bécasse dont des présences sont signalées dès l'ouverture du 16 octobre à la limite supérieure des forêts et sur les pelouses jusqu'à 2'200 m' d'altitude.

Novembre Pas d'informations

3.4 Versant sud des Alpes - Canton du Tessin

(Orlando Rosa)

Octobre

ICA 0.96

Dès les premiers jours du mois les bécasses sont déjà présentes au-dessus de 1200 m. Les chasseurs qui entraînent leurs chiens signalent beaucoup de levées. Les conditions météo particulières ont certainement fourni une bonne nourriture aux oiseaux et la plupart se sont cantonnées. Dès l'ouverture le 16 octobre les captures sont de discrètes à bonnes selon les zones, en tous cas dans une fourchette d'altitude comprise entre 1200 et 1600 mètres (mais on a observé des levées aussi à presque 2000 mètres). Les vents impétueux qui ont soufflé au début de la 3^{ème} décade, le 22 et le 23 octobre, ont arrêté ou ralenti le flux qui, malgré une petite reprise, n'a pas redémarré de façon significative. Les poses sont toujours dispersées en tâches de léopard (ce fait est désormais un événement constant au Tessin). Le début de saison a été certainement meilleur que celui de 2013.

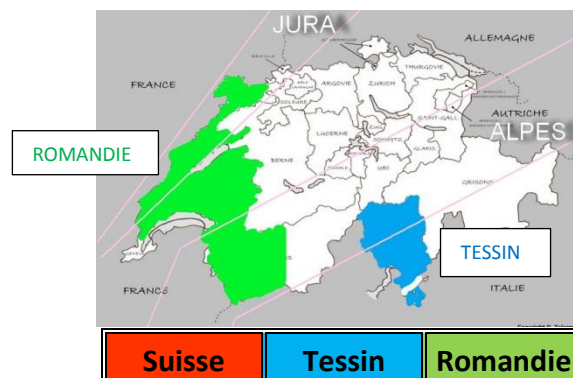
Novembre

ICA 0.80

Ce mois a été caractérisé par des vents contraires qui ont soufflé du sud, pendant une vingtaine de jours et qui ont porté la pluie en abondance (ce qui a aussi provoqué des éboulements et quatre morts). On a trouvé les bécasses en nombre discret à bon, en principe toujours au-dessus de 1000 - 1200 mètres, dans les différentes zones, car le climat y est resté chaud et sans gelées. Certainement il n'y a eu que peu de nouvelles arrivées et la plupart de bécasses levées étaient déjà cantonnée ou avait accompli des pérégrinations circonscrites. Cette hypothèse est justifiée par le comportement discret, mais surtout du poids de la plupart des oiseaux capturés (autour de 340 grammes et plus). Seules les hautes vallées ont connu des chutes importantes de neige, sinon la température est restée douce pendant le mois entier (presque toujours entre 8 et 12 degrés). Les levées au-dessous des 700 mètres ont été particulièrement limitées. Le climat et la pluie ont contribué à maintenir un terrain excellent pour la nourriture des bécasses et les poses, surtout des adultes qui jusqu'ici ont été presque absents, et devraient se poursuivre aussi en décembre.

4 - Bilan suisse 2014

Les chiffres



nombre correspondants ASB
heures de terrain

92	53	39
7105	4698	2408

nombre de bécasses levées
nombre de bécasses prélevées

2517	1158	1359
744	484	260

ICA - Indice cynégétique d'abondance (nombre de bécasses différentes vues par sortie type de 3,5 heures)

1.24	0.86	1.98
-------------	-------------	-------------

heures de terrain par chasseur
bécasses levées par chasseur
bécasses prélevées par chasseur

77	89	62
27	22	35
8	9	7

nombre d'ailes lues
dont Jeunes

605	405	200
435	306	129
72%	76%	65%

Age-Ratio (% du nombre de Jeunes / Jeunes + Adultes)

nombre de bécasses autopsiées
dont Mâles

91	74	17
42	30	12
46%	41%	71%

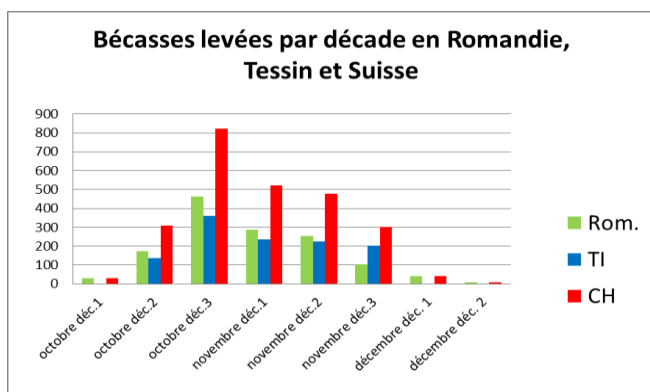
Sex-ratio (% de mâles trouvés chez les oiseaux autopsiés)

Poids moyen (Jeunes + Adultes) en grammes *

323	319	330
-----	-----	-----

**base lecture ailes*

Flux migratoire par décades

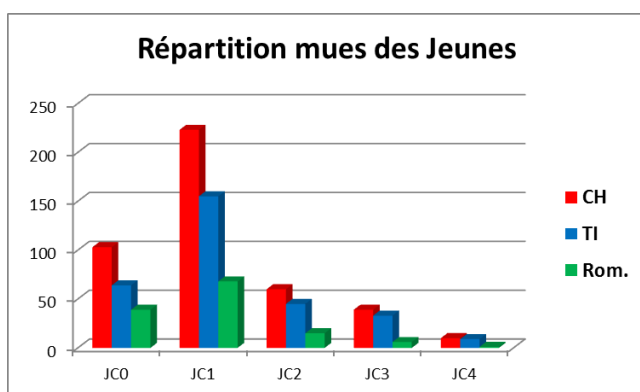


Les bécasses sont signalées dès fin septembre et bien présentes dès l'ouverture dans chaque canton.

Les pics d'arrivées se situent de part et d'autre des Alpes dans la 3^{ème} décade d'octobre.

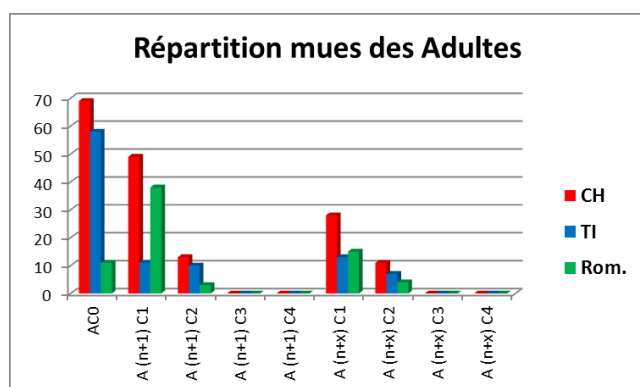
Les oiseaux sont présents tous le mois de novembre

Répartition des mues



L'état de la mue est l'indicateur des conditions de vie et de reproduction chez les adultes et d'élevage chez les jeunes.

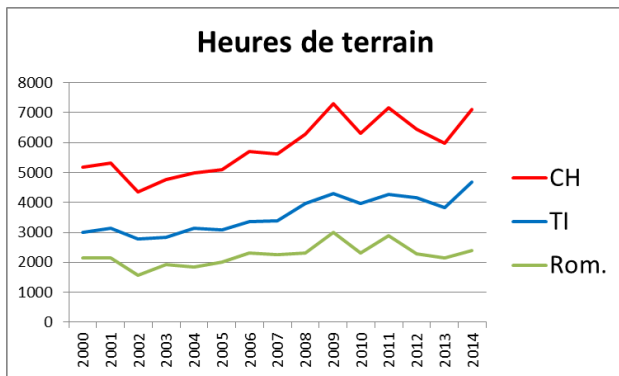
On estime que chez les jeunes les cotations JC0 et JC1 correspondent à une mue terminée ou presque, alors que chez adultes ce sont les AC0 et AC1 (n+1) et AC1 (n+x). Dans ces cas, ils disposent d'un plumage robuste pour entreprendre leur migration.



Comme les années précédentes, ces catégories représentent plus des ¾ de l'effectif.

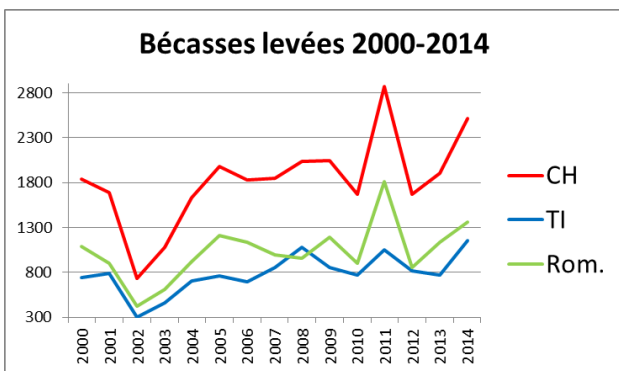
	JC0 + JC1	AC0+A(n+1)+A(n+x)
CH:	75%	86%
TI:	72%	83%
Romandie:	83%	90%

Stabilité des indicateurs sur 15 ans



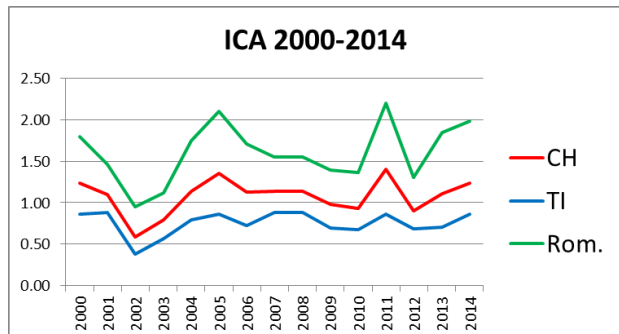
La présence continue de bécasse en 2014 incite les chasseurs à consacrer davantage d'heures à la prospection.

heures	2014	Moyennes / 15 ans
CH:	7105	5847
TI:	4697	3598
Romandie:	2408	2249



Plus de bécasses levées que les 2 années précédentes tant au Tessin qu'en Romandie.

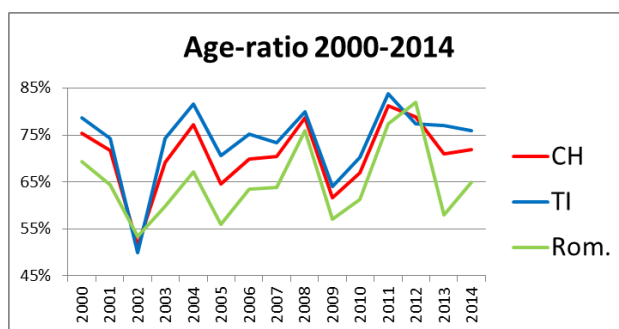
levées	2014	Moyennes / 15 ans
CH:	2517	1803
TI:	1158	788
Romandie:	1359	1015



L'ICA au Tessin est statistiquement env. moitié de celui de la Romandie.

La saison est qualifiée de **bonne** de part et d'autre des Alpes.

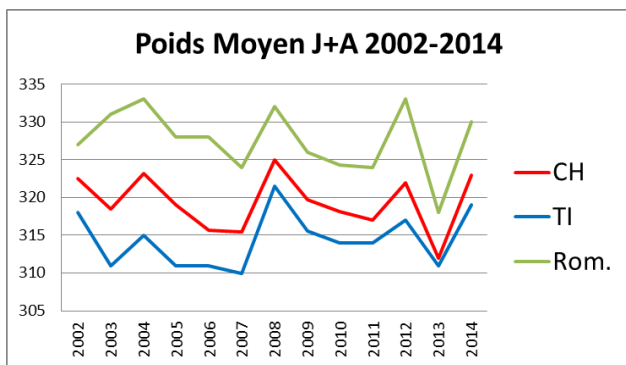
ICA	2014	Moyennes / 15 ans
CH:	1.24	1.07
TI:	0.86	0.75
Romandie:	1.98	1.57



Un Age-ratio > 60% reflète un résultat de reproduction satisfaisant.

On constate qu'il est toujours plus élevé au Tessin qu'en Romandie.

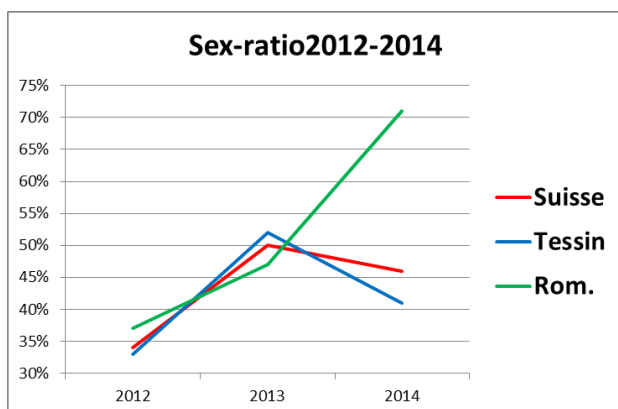
Age-ratio	2014	Moyennes / 15 ans
CH:	72%	71%
TI:	76%	74%
Romandie:	65%	65%



Après un long voyage consommant graisse et muscle, le poids moyen est tributaire des conditions favorables d'accueil sur le parcours et durant le stationnement en Suisse.

Il est au Tessin toujours inférieur (de 10 et 20 gr.) à celui de Romandie.

PM/grammes	2014	Moyennes / 13 ans
CH:	323	319
TI:	319	314
Romandie:	330	328



Le nombre de bécasses sexées est passé au Tessin de 25 l'année passée à 74 en 2014. Bravo! Par contre en Romandie il reste trop faible à 17.

Le pourcentage de mâles augmente en Romandie et baisse au Tessin, mais ces tendances seront suivies à l'avenir sur un échantillonnage plus conséquent!

Sex-Ratio M/M+F	2014	Moyennes / 3 ans
CH:	46%	43%
TI:	41%	53%
Romandie:	71%	53%

5 - Conclusion sur une saison 2014, bonne en Suisse, mais atypique en Europe.

Même si les pics de présence par décades correspondent, la différence des flux migratoires entre le Nord (Romandie) et le Sud (Tessin) des Alpes est confirmée comme les années précédentes au niveau des différents indicateurs (ICA, Âge-ratio et poids moyen).

Le chasseur tessinois qui opère surtout au-dessus de 1000 mètres passe d'avantage d'heures sur le terrain, voit moins d'oiseau, mais en tire davantage que le romand..

L'ICA permet de situer la saison sur un plan qualificatif, mais comme il est toujours moitié au Tessin qu'en Romandie nous ne pouvons-nous baser sur le chiffre brut annuel, mais sur sa situation par rapport à une moyenne établie sur un long terme.

Ainsi, les données collectées sur 15 ans nous permettent de constater que

la saison 2014 en Suisse a été bonne sur l'ensemble des cantons latins

Si au Tessin, les zones les plus basses n'ont pas été colonisées, en Romandie par contre les bécasses se sont réparties dans le temps de façon homogène toutes altitudes confondues.

Les nombreuses informations reçues des autres clubs européens indiquent que la reproduction à l'Est du continent a été satisfaisante alors que la migration vers les zones d'hivernage s'est déroulée d'une façon inhabituelle dans les dates, la durée et l'intensité. Cette saison, les bécasses ont choisi de s'attarder sur leur route du fait des conditions d'accueil favorables rencontrées. Selon les constatations de nos correspondants cela n'a pas eu d'incidence notable sur le flux traversant la Suisse, mais par contre a fortement défavorisé les pays plus à l'Ouest et au Sud ainsi que les zones côtières à la faveur de régions plus continentales.

Comme les saisons précédentes, la première boutée a été constatée dès la première décade d'octobre, le pic de passage dans la dernière, puis par vagues successives en fonction de l'avancée du froid dans les contrées plus orientales.

L'éminent spécialiste de la bécasse, M. Yves Ferrand de l'ONCFS en se basant sur un monitoring mené sur l'ensemble du Paléarctique occidental s'est posé très récemment la question suivante:

"La bécasse des bois est-elle une espèce en danger?"

Ses études basées sur un large monitoring lui permettent de répondre que le statut de conservation est favorable pour deux raisons majeures:

- Les indices d'abondance sont globalement stables ou en hausse (taux d'accroissement >1)
- Les habitats de reproduction sont globalement en expansion (ex URSS)

mais que l'espèce reste fragile en termes de dynamique de population car:

- Le taux de survie (probabilité que l'année n une bécasse soit encore vivante l'année n+1) est faible: en France 0.44 pour les adultes, 0.34 pour le jeunes, en Russie 0.52
- La bécasse est sensible aux vagues de froid
- Elle subit localement une forte pression de chasse ainsi qu'un prélèvement important

d'où une coordination nécessaire à l'échelle européenne.

Les prélèvements en Suisse représentant à peine 0,5 pour mille (1750 bécasses sur 2 à 4 millions en Europe) et la date de fermeture générale précédant les vagues de froid, nous ne sommes pas concernés par les deux derniers éléments cités. Toutefois, nous restons attentifs et responsables car nous voulons que la chasse de ce merveilleux oiseau perdure et apporte aux générations suivantes autant d'émotions qu'à nous et qu'à nos prédécesseurs.